

Ukázky příběhů

Příběhy lidí,
kteří žijí v domech
z NOVATOPu

Všechny
příběhy si můžete
stáhnout
ZDE



DŘEVO
&stavby

NOVATOP
...to je životní styl!

POJĎTE DÁL

HLASUJTE
PRO TENTO
DŮM V SOUTĚŽI
DŘEVOSTAVBA
ROKU
(str. 48–49)

HEZKÝ,
POHODLNÝ,
ÚSPORNÝ



Jistě existuje spousta lidí, kteří leží v otmánu s rukama pod hlavou a fantazírují o pětčkovém BMW. Když ale přijde na věc, nechají se zlákat cenou a pořídí si Fiat. Radan, majitel domu s manželkou, k nim nepatří. Šli bez odboček za vysněnou kvalitou i pohodlím. Kdyby, tak jako na auta, existoval bazar na domy, byl by ten jejich model CLT i po desítkách let provozu v cuku letu pryč. Svezení je totiž jako v limuzíně, nájezd kilometrů dalece za hranicí představ, spotřeba nízká a navíc exceluje v crash testech. Tep vám sice nezvedne, zato poskytne výbornou službu a celé rodině působivě dlouho ochranu.

PŘIPRAVILA DANA JAKOUBKOVÁ ■ **FOTO** MARTIN ZEMAN

Zkušenosti: O tom, že se investorům vyplatí dát na cit a zkušenost technického dozoru, svědčí i fakt, že ještě před tím, než přijely bagry, doporučil dům lehce posunout od příjezdové cesty a zapustit ho o dvacet centimetrů hlouběji. Tato úprava si sice vyžádala terénní úpravy v podobě kamenných zídek, ale dům nyní dle majitelů v zahradě pěkně „sedí“. U zídek, vystavěných z modrošedého kamene z nedalekého lomu, se zase ukázala velká zkušenost jejich zhotovitele Antonína Peprníčka, který poradil kam je umístit a jak je svažovat



POJĎTE DÁL



U

Už trochu chápu stavebníky, kteří jsou ochotni postavit si dům na miniaturní rovině, vytržené ze spárů řepkového pole. Radan se s takovým řešením ale spokojit nehodlal. Prohlédl si třicet pozemků s předem jasnou vizí – do hodiny od Prahy kvůli dostupnosti z bytu i do práce při příležitostném dojíždění; kopcovitý terén, aby potěšil oko i ducha; v nízké nadmořské výšce kvůli mírnějšímu klimatu; hodně lesů kvůli zdravému vzduchu, procházkám a troše divočiny a žádná pole, kde by tekla chemie proudem, v létě burácely kombajny, nebo se časem proměnila ve stavební pozemky. Žádná z parcel ale nebyla zcela vyhovující.

„Uvědomil jsem si, že ideální pozemek neexistuje. A pokud ano, pak je strašně drahý,“ dodává Radan. „Když už jsme nevěděli, jak dál, objevil se tenhle na Slapech a byl na horním limitu našich finančních možností. Krajina kolem je opravdu překrásná, kopce roztrhané roklemi, lesy, louky, pastviny, velká

Respekt: Rozlehlý pozemek, orientovaný k jihovýchodu, je osázený zatím téměř neviditelnými stromky a keři, které si s venkovem rozumí; tůje byste tu hledali marně. Přesto, že se k tomu plocha zahrady nabízí, nenajdete tu ani bazén, který by působil příliš maloměstácky, ani jezírko. Majitelům to přišlo jako moc velký zásah do terénu a shodli se spíše na dřevěném koupacím sudu v koutu zahrady, někdy v budoucnu

vodní plocha v pěší dostupnosti a absolutní klid obohacený zpěvem ptáků a ržáním koní. Parcela téměř dokonalá s připraveným antoníčkem pro elektřinu, potokem na hranici pozemku i studnou. Dva tisíce metrů čtverečních v malinké vesničce, dosažitelné po asfaltu i v zimě. Ideál samoty a klidu je však vykoupěn neexistencí občanské infrastruktury v obci. Jako manželé středního věku jsme byli srozuměni s nutností všechno dovézt automobilem. Nakonec autobus z Prahy zastavuje jen tři kilometry daleko.“

Nejprve materiál, pak architekt

Radan měl od počátku jasno v tom, že dům bude z CLT panelů. Ne, není z oboru stavebnictví. Jeho volba byla založena pouze na pečlivém pátrání, z čeho lze dřevostavbu postavit. Až poté, co si vybral konstrukční systém a jeho výrobce, začal hledat firmu, která by mu dům navrhla i postavila.

„Panel Novatop jsem vybral proto, že křížem lepené masivní dřevo dává konstruk-

TECHNICKÉ PARAMETRY

Typ domu: nízkoenergetický

Zastavěná plocha:

85,31 m² + terasa 59,67 m²

Užitná plocha: 139,45 m²

Konstrukční systém: křížem vrstvené panely z masivního dřeva (CLT) NOVATOP

Teplota: elektrické topné kabely FENIX ADPSV a rohože FENIX CM150; elektrické přímotopy v koupelnách; OT navržena s elektrickou topnou spirálou a s regulátorem FORTE; doplňkový zdroj – teplovzdušná krbová kamna

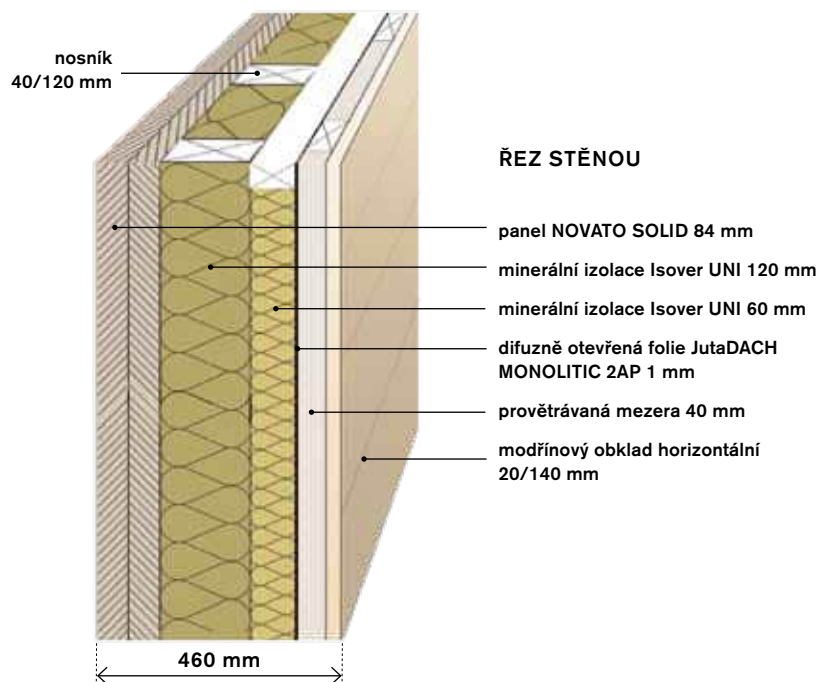
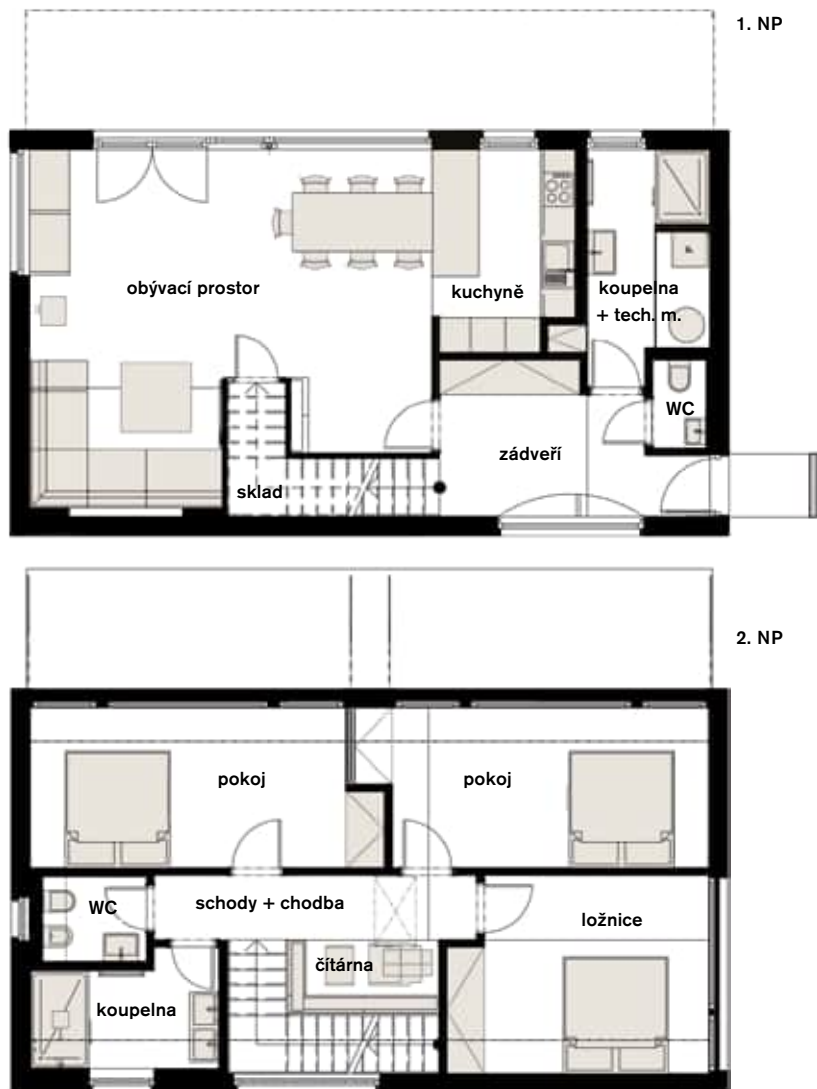
Větrání: přirozené okny + ventilátory s odtahem v koupelnách a na WC

Součinitel prostupu tepla stěnou:

$U = 0,22 \text{ W/m}^2\text{K}$

Studie a projekt: Ing. arch. Lukáš Pejsar

Realizace: 3AE, s.r.o., www.3ae.cz, 2018



OD POČÁTKU JSME ZAMÝŠLELI POSTAVIT DŮM PATROVÝ. POZDĚJI NÁM PAN ARCHITEKT POTVRDIL, ŽE OPROTI „BUNGALOVU“ JE JEHO ENERGETICKÁ NÁROČNOST NIŽŠÍ A VSTUPNÍ NÁKLADY VYJDOU O NĚKOLIK SET TISÍC LEVNĚJI.



HLAVNĚ ŽÁDNOU *modernu*

PŘIPRAVIL MICHAL BABOR ■ FOTO MARTIN ZEMAN

Na okraji ovocného sadu v hornorakouském podhůří Alp vyrostl dům, který by mohl být považován spíše za rekonstrukci původního stavení než za novostavbu. Však také autor jeho návrhu, Helmut Auer, s oblibou dává novou tvář starým domům, nicméně v tomto případě mu šlo o nadčasovou architekturu. Nechtěl, aby se za deset dvacet let o domě říkalo, že je módním výstřelkem své doby.

Stavební systém, CLT panely Novatop, majitele nadchl nejen svým vzhledem, ale i vysoce kvalitními

prvky. V domě není žádná stěna jiná než pohledová, dům se montoval z až desetimetrových panelů. S hřejivým vzhledem dřeva kontrastuje chladná dlažba v koupelnách a šedá kuchyňská linka, podobný kontrast se propisuje i do vnějšího vzhledu: fasáda z hoblovaných modřínových prken trojí šířky tvoří protipól ke křemencovému obkladu, kterého se spotřebovalo téměř třicet tun. Venkovský charakter domu umocňuje sedlová střecha krytá pálenou taškou se speciálním nerovnoměrným probarvením, které evokuje dřevěný šindel. □







PŘED NEDÁVNEM DOKONČENÝ DŮM VYBUDOVANÝ PODLE NÁVRHU ŠVÝCARSKÉHO ARCHITEKTA PASCALA FLAMMERA S POUŽITÍM VELKOFORMÁTOVÝCH DESEK NOVATOP ZAUJME NA PRVNÍ POHLED SVOU JEDNODUCHOSTÍ: OBDÉLNÍKOVÝ PŮDORYS, SEDLOVÁ STŘECHA, SKLÁDANÁ STŘEŠNÍ KRYTINA. NIC NEOBÝKLÉHO, ŘEKNETE SI. UŽ NA DRUHÝ POHLED ALE OBJEVÍTE ŘADU DETAILŮ, KTERÉ SI ZASLOUŽÍ VĚTŠÍ POZORNOST.

Sólo pro dřevo a sklo

Byť má Pascal Flammer za sebou celou řadu realizací oceněných v prestižních architektonických soutěžích, dům přezdívaný Stöckli byl z určitého hlediska jeho premiérou –

dřevostavbami se totiž dosud nikdy nezabýval. Nápad vytvořit dům, jehož plášť by byl dřevěný a stejný druh dřeva by hrál prim i v interiéru, byl spontánní: „Ta myšlenka se mi prostě zrodila v hlavě,“ tvrdí Flammer.

Stöckli je sice částečně podsklepen, jeho větší část však spočívá na betonové základové desce zapuštěné pod úroveň terénu. Hloubka ale není náhodná, je přesně vypočítána tak, aby po terénních úpravách výška pracovní desky v kuchyni tvořila se zabudovaným nábytkem podél oken a zahradou jednu rovinu. „Místnost se tak stává jediným prostorem, navíc díky optické komunikaci s okolím velmi velkorysým,“ dodává architekt.

Vlastní konstrukce domu je skeletová, masivní desky Novatop lepené křížem ze tří vrstev dřeva byly použity jednak jako součást sendvičového pláště, jednak jako finální interiérová vrstva – jsou totiž provedeny v pohledové kvalitě, což je jedna z největších výhod tohoto materiálu. Pro někoho může být hodně neobvyklé obklopit se místo bílých stěn dře-



vem, Pascal Flammer šel ale ještě dál: použil tentýž materiál také pro opláštění korpusu kuchyňské linky, pro výrobu vestavěného nábytku, dveří a polic. A ošetření? Pouze několika násobné napuštění přírodním olejem s bílým pigmentem. „Dříve se to tak dělalo,“ vysvětluje Flammer. „Olejované dřevo vypadá pěkně a zachovává si svůj přirozený vzhled. Žádné problémy při užívání dosud nebyly.“

Nápadné výplně otvorů nejsou s výjimkou otevíravých částí zatíženy žádnými rámy. Možná proto vypadají větší, než ve skutečnosti

jsou. Žádná z nich nemá více než 8 m² a délka nepřesáhla 6 m, takže i manipulace s nimi byla poměrně snadná.

Pravouhlost projektu narušují dva kruhové okenní otvory umístěné v okapových stěnách, proti nimž se posouvají dveře mezi dvěma sousedními místnostmi. Ze stejného tvaru vychází i točité schodiště spojující všechna tři podlaží. Není to nepraktické, ptáme se Pascala? „Co to znamená praktické? Myslím, že extrémní hodnocení „praktičnosti“ se vplížilo do civilizace a je skutečnou příčinou toho, proč je většina nově vznikajících domů nudná, šedivá a prostě ošklivá,“ uzavírá.

Připravil Michal Babor

Foto Katrin Brunner a Barbara Renz

Další obrázky tohoto domu, jeho půdorys a řez najdete na www.drevoastavby.cz v sekci Dodatky k časopisu.

POJĎTE DÁL

HLASUJTE
pro tento dům
v soutěži
Dřevostavba roku
(str. 62–63)

PŘIPRAVILA LUCIE NĚMCOVÁ ■ FOTO PETR POLÁK

FORMA SE MĚNÍ, MÍSTO ZŮSTÁVÁ

Dobře znát sebe i lokalitu jsou ingredience dobrého bydlení, které pomohly na svět i této dřevostavbě. Stojí na místě domu, kde žila babička majitele a kde trávil čas v dětství. Věděl tedy přesně, jak funguje na pozemku světlo nebo které výhledy stojí za to. Pak mohla vzniknout stavba skutečně na míru – člověku i místu.

DRSNÉ HORSKÉ podmínky, diktované větrem, srážkami a členitým terénem, vyžadovaly specifický architektonický koncept – formu i volbu materiálů. Konstrukce z CLT panelů dává třípodlažní chatě osvědčenou stabilitu a hliníkový krunýř ochranu, která vydrží sněhové závěje, extrémní teplotní výkyvy, UV záření a navíc nekoroduje



PŘIPRAVILA DANA JAKOUBKOVÁ ■ FOTO PETR POLÁK

Chceme-li narušit konvenční představu o horské chatě, podívejme se do Krušných hor. Figurovou snad trochu podivnou, ale čímsi neviditelným důvěrně známá se ztrácí v konturách lesa a kamení. Homogenní a sošná tu s minimalistickým étosem nabízí vše, co potřebujete, a nic z toho, co třeba není.

Mezi NEBEM A ZEMÍ

CHATY



VNĚJŠÍ PODOBA chaty byla vytvořena skrze mnoho přesně nastavených prostorových scén interiéru a na základě sezónně se měnících místních klimatických podmínek, jelikož sněhové zatížení v zimě vyžaduje volit strmý úhel střechy. Myšlenka „rozhledny“ zároveň určuje výšku domu zevnitř. Měla by spíše připomínat věž než dům a měla by sloužit také jako úkryt

DŘEVO & stavby

Jak se staví, jak se v nich bydlí

1 | 2022
ÚNOR-BŘEZEN

5
návštěv
V DŘEVOSTAVBÁCH

RECYKLUJTE! TŘEBA V INTERIÉRU

KDE SE CHYBUJE PŘI ZATEPLOVÁNÍ

POVRCHY V INTERIÉRU:
KLASICKÉ DŘEVĚNÉ I HIGH-TECH,
KTERÉ PŘEKVAPÍ



99 Kč | 4,80 €

POJĎTE DÁL

HLASUJTE
pro tento dům
v soutěži
Dřevostavba roku
(str. 56–57)

Evoluční **PROTOTYP**

V měřítku staveniště existují různé strategie pro spojení formy domu s prostorem kolem něj. Tato architektonická konfigurace stojí na tvaru písmene U, který už z principu svádí k výsledku stát se honosným. Přesto, i když se jedná o rozlehlý dům, dokázali mu tvůrci zachovat introvertní vzhled ve vztahu k lokalitě, aby jeho ambice plně rozbalili až v nitru jako otevřenou pozvánku k pospolitosti.

PŘIPRAVILA DANA JAKOUBKOVÁ ■ **FOTO** ONDŘEJ PAVLAČÍK



POJĎTE DÁL

Někteří stavebníci dokážou své představy o komfortu utopit v možnosti stejnosti. Oliver s Ingrid je sympaticky přenesli do nenápadnosti kvality provedení stavby a ztvárnění interiéru. Čím hlouběji pronikám do sofistikovaných materiálů a uvolněné, zdrženlivé estetiky, tím častěji nahrazuji slovo odiv výrazem obdiv. Design a funkce i toho nejmenšího detailu byly pečlivě vyváženy a dávkovány do porcí, kterými se člověk „nepřeji“, ale ani nemá pocit typu „ještě bych si něco dal“. Dojem, že je tu všechno a všeho tak akorát, naznačuje, že si s přípravou, promyšleností a provedením všichni zúčastnění skutečně vyhráli.

Otevřený půdorys

Díky inovacím ve stavebních materiálech a technologiích jsou dnes otevřené dispozice obytného prostoru mnohem snadněji realizovatelné. Vysoce pevnostní panely z křížem lepeného dřeva (CLT) umožňují překlenout i rozlehlé místnosti a dát jim horizontálně i vertikálně obdivuhodné parametry. V uživatelské i estetické rovině pak tento materiál dalece přesahuje požadavky na moderní bydlení. Nabídky produktů stavební evoluce proto využili majitelé domu maximálně. Na druhou stranu, zatímco tradiční rozdělení dispozice na účelové místnosti obyvatelům život zjednodušuje (stačí jen zavřít dveře), myšlenka otevřeného interiéru přináší kromě lehkosti a neformálnosti i nutnost určité střídmosti a uživatelské disciplíny. Klidná, ele-

gantní a vzdušná atmosféra nemá v takových prostorách konstantní rys a může velmi snadno sklouznout do podoby přeplněného koše na prádlo. S tím byli Oliver s Ingrid srozuměni a vysloveně si přáli odstranit z návrhu domu maximum vnitřních dveří. Že věděli přesně, co a proč chtějí, dokládá fakt, že by svůj záměr neměnili ani po dvouletých zkušenostech.

Opačně je to s dveřmi v obvodových stěnách, kterými jsou opatřeny všechny pobytové místnosti směřující do elegantního atria, které kromě dostatku prostoru nabízí především soukromí před očima „ulice“ a posiluje rodinné pouto.

Dokonalé „účko“

Konfigurace vertikálních rovin písmene U má schopnost definovat pole prostoru, které je zaměřeno dovnitř i ven. Až teprve směrem k otevřenému konci se toto pole stává v podstatě extrovertním. Otevřený konec „účka“ je vlastně nejlepším vyjádřením požadavku na vizuální a prostorovou kontinuitu s navazujícím exteriérem. Dokonalost „U“ je ovšem i ve tvaru samotném, v jeho symbolice. Ať už sáhne do antiky, nebo matematických definic, „účko“ může být studnou nebo línem – zdroji života, je symbolem pro potenciální energii a představuje i téma sjednocení. V českém pojetí dokáže také utěšit i uklidnit. Jednoduše „U“ rovná se útočiště a útočištěm je pak domov.

DŘEVO&stavby

Vzduch

Žijeme v jedné z nejčistších lokalit na Moravě, tak proč si vzduch filtrovat. Vyzkoušeli jsme různé čističky vzduchu, abychom ověřili přítomnost polévatého prachu a kvalitu vnitřního vzduchu obecně. A byl naprosto v pořádku, s kondicí konzistentní po celý rok. Nepatřím k fanouškům řízeného větrání. Vzduch vysušuje a nevěřím, že se dá i při správné údržbě stoprocentně eliminovat jeho zdravotní nezávadnost. Trvale zde žijeme dva, takže si těch pět set kubíků vzduchu jen tak nevydýcháme.

Krytí: Ochoz, který obtáčí dům ze tří stran, je krytý přesahem střechy vnesené 150 centimetrů před obvodovou stěnu, nad venkovním posezením dokonce neuvěřitelných 250. Vzhledem k tomu, že je krytý bez jakékoli vertikální podpory, vnesené pouze speciálními CLT deskami pro překlenování velkých rozpětí, získali majitelé k dobru metry, které se nezapočítávají do zastavěné plochy. Zároveň tím vyřešili designový problém s robustním lemem atiky ploché střechy (skladba střechy má téměř půl metru), která tak při pohledu ze zahrady není vidět – je daleko za subtilní linkou hranice přesahu



KOMENTÁŘ
ODBORNÍKA

Martin Sučan
interiérový designér

S Oliverem a Ingrid se znám již z předchozí realizace jejich bytu. Už tehdy mě oslovil jejich přátelský, ale zároveň velmi profesionální a otevřený přístup k realizaci. Potěšilo mě, když mě oslovili znovu. Hned na první schůzce jsem věděl, že to bude velmi zajímavý dům. Dostal jsem jejich plnou důvěru od komplexního návrhu interiéru přes výběr materiálů až po ladění posledních detailů. Když se dnes dívám na úplně první návrh interiéru, jsem sám mile překvapen, že zaznamenal jen minimum změn. To je pro mě jasný signál, že jsem dokázal pochopit a nacítit, co přesně Oliver a Ingrid chtějí. Jsem spokojen, že se zde cítí doma.


POJĎTE DÁL



PŘIPRAVILA LUCIE NĚMCOVÁ ■ FOTO MILAN HUTERA

3

DŮLEŽITÉ INGREDIENCE

A photograph of a modern wooden house at dusk. The house features a dark, corrugated metal roof with a prominent black chimney. The exterior walls are made of horizontal wooden planks. A large wooden deck with a railing is attached to the front of the house, and a dining table with four chairs is set on it. The interior lights are on, and the windows have blinds. The house is surrounded by green grass and trees. In the top right corner, there is a white circular callout with text.

HLASUJTE
pro tento dům
v soutěži
Dřevostavba roku
(str. 56–57)

Studentskému bytu i bydlení u rodičů odzvonilo a nastal čas nechat vyrůst rodinu, své standardy a vlastní jedinečný domov. Místo, jehož tři základní kvality – dřevo, slunce a prostor – vykouzlí unikátní zázemí zakořeněné v zeleném okolí.

POJĎTE DÁL

Celek: Koncept domu a umístění na pozemku ovlivnila také 50 metrů dlouhá příjezdová cesta a umístění parcely ve stávající zástavbě



První úvahy o bydlení směřovaly jednoznačně k nízkoenergetickému či pasivnímu domu a vedly směrem k dřevostavbám. Takový konstrukční systém totiž umí požadavkům na nízké tepelné ztráty vyhovět s nadhledem a bez újmy na podlahové ploše. A tak se věci dávají do pohybu.

„O dřevostavbě i vybraném dodavateli rozhodl víkend strávený v domě s názvem Futura Freestyle. Úplně si nás tato stavba získala,“ vypráví majitel Ondřej. „Koncept otevřeného krovu s galerií v mnoha ohledech naplňoval naše hlavní potřeby světlého prostorného bydlení plného slunce a stal se předlohou našeho domu.“

Prošpikovaný světlem

„Když vstoupíte do naší dřevostavby, téměř z každého místa vidíte skrz na skrz domem ven, na různé světové strany,“ popisuje Ondřej. Řešení oken od podlahy až po strop použít dostatek světla a poskytuje neustálý kontakt s exteriérem. Ze tří variant viditelnosti dřevěného povrchu masivních nosných panelů si majitelé

vybrali zlatou střední cestu, která kombinuje viditelné dřevo s bílými plochami sádkokartonu. Různě barevné plochy do sebe zaplouvají a vytvářejí působivé kompozice. „Jsme rádi, že jsme dřevo ošetřili bílou lazou, protože by jinak žloutlo, jak se potvrdilo na jednom záměrně vynechaném kousku. Lazura je omyvatelná a lze ji zbrousit.“

Cena za galerii

Podoba interiéru byla částečně svěřena do rukou designéra. Podle jeho návrhu vznikl nábytek pro děti, knihovna, vybavení šatny i koupelen. Samotné výroby se ujal místní truhlář.

Galerie slouží jako pracovna i přesto, že zůstává otevřená a zvukově je tedy součástí hlavního obytného prostoru. „Ruch nevnímáme jako problém, jsme zvyklí spolu fungovat jako rodina pohromadě. Když je potřeba, řešíme to sluchátky. A do budoucna je vždy možnost uzavření, pokud bychom k takovému závěru přešli jen dospěli. Víme, že je to luxus, který nás připravuje o slušné metry podlahové plochy, ale za ten prostor to stojí.“

Fungujeme dvousezónně. Zimní a letní věci vždy v čase nepoužívání uklízíme do úložného prostoru vedle garáže a díky tomu máme v domě dostatek místa.



Pohodlí má své hranice

„Nechtěl jsem inteligentní domácnost, určitou míru nekomfortu mám rád. Třeba přijít do chladného domu a muset připravit dřevo. Maximálně do půl hodiny je vyhřáto. Kamna většinu zimy v pohodě vytápějí celý dům. Přímotopy zapínáme málo. Kdybychom se rozhodovali znovu, nejspíš bychom všude udělali podlahové topení. Máme ho v koupelnách a WC, kde je velmi příjemné.“

Jeden dodavatel, jasná zodpovědnost

Dům firma připravila do fáze takzvané k dokončení. „Měli jsme možnosti sehnat si lokální řemeslníky, jenže ti nedělají na klíč podle harmonogramu, jako náš hlavní dodavatel. Dost nám to zkomplikovali a museli jsme dlouho čekat,“ vzpomíná Ondřej. „Navíc jakmile danou věc nedělá jedna firma, důsledky jsou špatné. Jedna parta vylila podlahu o dva centimetry níž, pak přišel podlahář a odmítal to převzít. A další nepříjemnosti.“

Životem prověřená

Neoblíbenějším místem v domě je v létě terasa. „Líbí se nám koncept, že z každé místnosti v přízemí lze projít ven. Milujeme, když je venku příjemně sucho a bez problémů chodíme ven i dovnitř podle potřeby. Nejvíce využívané místo je spodní obytná místnost s krbem, pohovkou a kuchyní,“ pochvaluje si Ondřej.

„První rok v dřevostavbě jsme zažívali neustálý obdiv a rozplývali se, nyní už jsme si zvykli a tuhle kvalitu vnímáme nejvíce při návštěvách jiných domů. Ohromně se nám líbí zdejší prostor a vzdušnost. Je skvělé tady bydlet.“

Vždy, když se mě někdo ptá, co si má připravit před stavbou domu, říkám s nadsázkou: hodně antidepressiv. Je přirozené, že něco plánujeme, ale věci se dějí trochu jinak. Není třeba se za to nějak trýznit. Je důležité dobře komunikovat se stavitelem a řídit se heslem: dvakrát měř, jednou řež. To jsou v mých očích ty hlavní body pro úspěšnou stavbu domu,“ dodává Ondřej. **DŘEVO&stavby**

Zábradlí tvoří jednoduchá ocelová konstrukce s navařenými očky, jimiž jsou různě provlečena lana.

Zdvížeň-posuvný dřevěný portál zajišťuje nejen nadstandardní prosvětlení obytného prostoru, ale propojuje jej také s terasou a zahradou.

Kuchyňská linka je šikově umístěna ve výklenku a její velikost dává tušit, že pro majitele není vaření prioritou.

Betonová stěrka místo podlahové krytiny opticky sjednocuje obytný prostor s chodbou a zádveřím.

DŘEVO & stavby

Jak se staví, jak se v nich bydlí

3 | 2022
ČERVEN-ČERVENEC

7
návštěv
Z DOMOVA
I ZE SVĚTA

CO NEVÍTE O INTELIGENTNÍ
ELEKTROINSTALACI

SOLÁRNÍ ELEKTRÁRNA JAKO
VÝCHODISKO Z KRIZE

DEŠŤOVKA JE TRENDY:
JASNÁ FAKTA I OSOBNÍ ZKUŠENOSTI



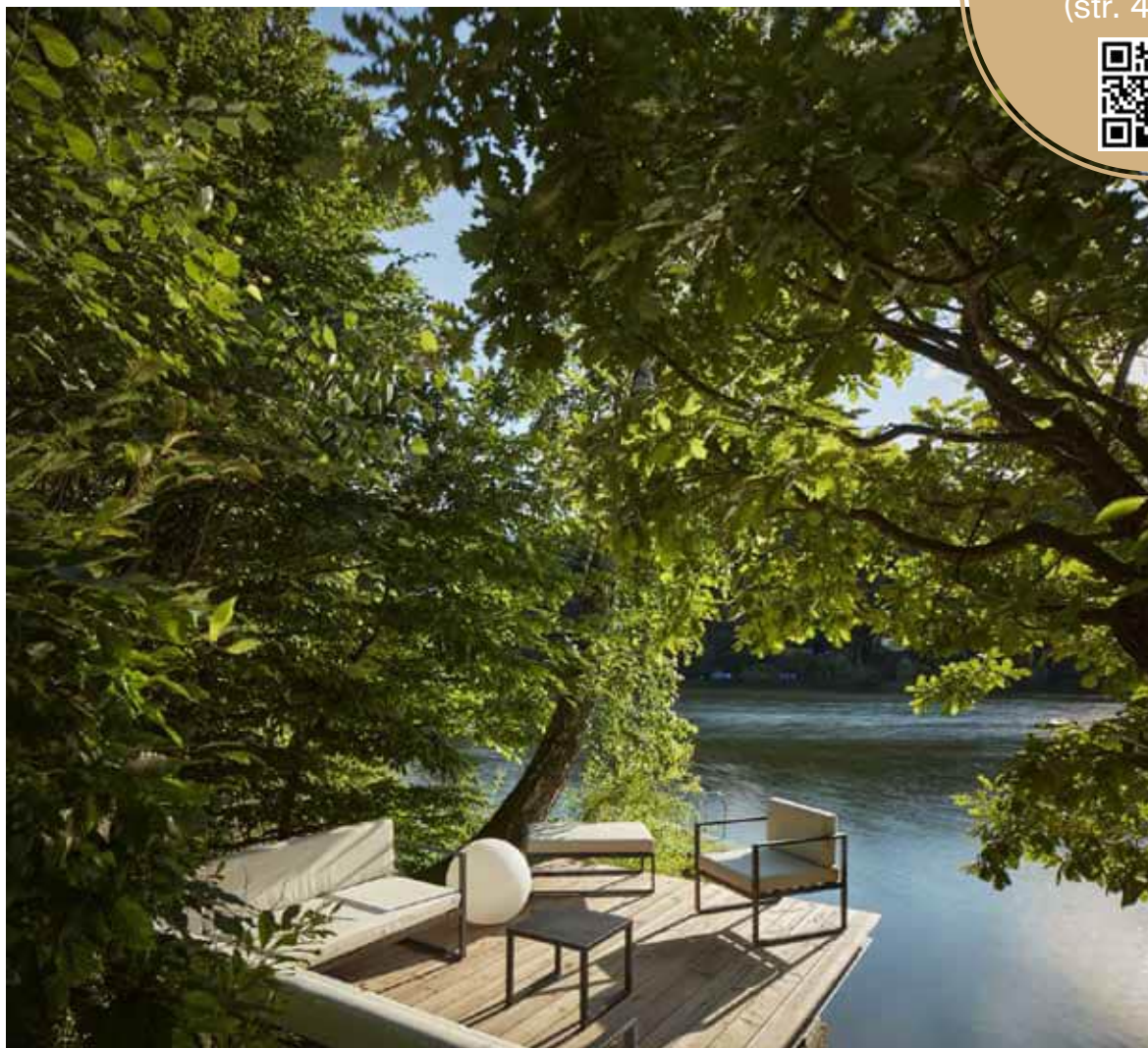
99 Kč | 4,89 €

NEMUSÍTE BYDLET VE VELKÉM, ABYSTE ŽILI KRÁSNĚ

Ve světě některých stavebníků je architekt považován za luxus, na který je škoda peněz. Neuvědomují si, jak obtížné může být přizpůsobit stávající podmínky novým očekáváním. Dost často se tito lidé nedostanou dál než k přízemní krabici přilepené k zástavbě na kraji pole. Jiří si však tuto rozpočtovou položku nemohl ani nechtěl odepřít. Zdědil totiž malou chatu na těžko přístupném pozemku, kterou chtěl nahradit moderní dřevostavbou, aniž by se musel omezit v prostoru a komfortu.

PŘIPRAVILA DANA JAKOUBKOVÁ ■ FOTO BOYSPLAYNICE

Balzám: Protože je dům doslova utopený ve stínu stromů, byla sluneční terasa v podobě paluby nad hladinou vody zcela neopominutelným relaxačním doplňkem stavby



HLASUJTE
pro tento dům
v soutěži
Dřevostavba roku
(str. 46–47)



POJĎTE DÁL





PŘIPRAVILA (RED) | FOTO MAC EYE PROJECTS

NEJTĚSNĚJŠÍ DŮM VELKÉ BRITÁNIE

Mickovým snem bylo postavit si v srdci anglického venkova dům na míru, který by odpovídal jeho současným potřebám a vyhovoval mu i ve stáří. Když o svém novém domově začal poprvé přemýšlet, netušil, že na konci stavebního procesu bude pasivní dřevostavba s mnoha pozitivními vlastnostmi a jedním primátem. Dnes, po více než třech letech od nastěhování, si Mick svůj vysněný dům naplno užívá a sám říká, že nemůže být spokojenější.



Všechny
příběhy si můžete
stáhnout

[ZDE](#)

Léty ověřený stavební
systém z masivního dřeva